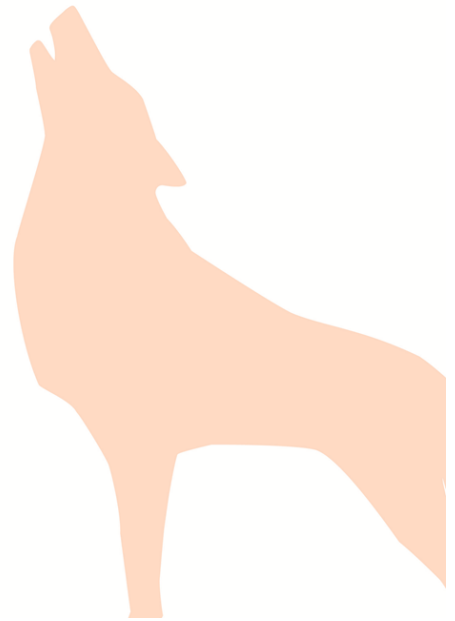


# Berufsfeuerwehr Wolfsburg

Jahresbericht 2019





## Inhaltsverzeichnis

<b>1</b>	<b>Kontaktdaten</b> .....	5
<b>2</b>	<b>Allgemeine Daten aus Wolfsburg</b> .....	6
2.1	Flächennutzung .....	6
2.2	Bevölkerung .....	6
2.3	Verkehr .....	6
<b>3</b>	<b>Daten und Fakten zur Feuerwehr Wolfsburg</b> .....	7
3.1	Einsatzstatistik .....	7
3.2	Brandeinsätze .....	7
3.3	Hilfeleistungseinsätze .....	7
3.4	Rettungsdienst- und Krankentransporteinsätze .....	7
3.5	Blinde, böswillige und sonstige Alarmer .....	7
3.6	Personalstruktur .....	8
3.6.1	Anzahl Einsatzbeamte (m/w) .....	8
3.6.2	Anzahl Verwaltungspersonal .....	8
3.6.3	Mitglieder in der Freiwillige Feuerwehr .....	8
3.6.3.1	Mitglieder in der Jugendfeuerwehr .....	8
3.6.3.2	Mitglieder in der Kinderfeuerwehr .....	8
<b>4</b>	<b>Organisation</b> .....	9
4.1	Vorstellung des Geschäftsbereichs .....	9
4.1.1	Organigramm .....	9
4.1.2	37-SPP Strategisches Projekt- und Prozessmanagement .....	9
4.1.3	37-1 Gefahrenabwehr und Rettungsdienst .....	9
4.1.4	37-2 Gefahrenvorbeugung .....	10
4.1.5	37-3 Technik .....	10
	Integrierte Regionalleitstelle Wolfsburg-Helmstedt .....	10
4.1.6	37-4 Verwaltung .....	10
4.2	Feuer- und Rettungswache der Berufsfeuerwehr .....	11
4.2.1	Wie alles begann .....	11
4.2.2	Gründung der Berufsfeuerwehr .....	11
4.3	Freiwillige Feuerwehr Wolfsburg .....	11
4.3.1	Standorte der Feuerwehrhäuser der Ortsfeuerwehren .....	12
<b>5</b>	<b>Fahrzeuge und technische Ausstattung</b> .....	13
5.1	Fahrzeugbestand .....	13
5.2	Fahrzeugbestand Rettungsdienst .....	14
5.3	Fahrzeugbeschaffungen .....	14

<b>6</b>	<b>Rettungsdienst</b> .....	15
6.1	Beteiligte Hilfsorganisationen .....	15
<b>7</b>	<b>Besondere Themenbereiche</b> .....	16
7.1	Besondere Einsätze, die die Feuerwehr Wolfsburg gefordert haben .....	16
7.2	Ausbildungsbeginn Brandmeisteranwärter*innen .....	17
7.3	Eishockeymannschaft .....	18
7.4	Taucherstaffel .....	19
<b>8</b>	<b>Impressum</b> .....	20



## 1 Kontaktdaten

Anschrift	Stadt Wolfsburg Geschäftsbereich Brand- und Katastrophenschutz Dieselstraße 24 38446 Wolfsburg
Telefonnummer	05361 844-0
Faxnummern	05361 844-4276 (Leitstelle) 05361 844-4216 (Vorzimmer)
E-Mail-Adresse	berufsfeuerwehr@stadt.wolfsburg.de
Homepage	www.wolfsburg.de/feuerwehr
Leiter der Feuerwehr	Ltd. BD Dipl.-Ing. Manuel Stanke



## BF Wolfsburg APP BESCHREIBUNG



Brandschutz und Rettungsdienst aus einer Hand! Herzlich willkommen beim Geschäftsbereich 37 "Brand- und Katastrophenschutz" der Stadt Wolfsburg. Mit unseren Seiten möchten wir Ihnen einen Überblick über den Aufbau und die Aufgaben der Berufsfeuerwehr Wolfsburg geben.

Über App Store und Google Play erhältlich!

## 2 Allgemeine Daten aus Wolfsburg

### 2.1 Flächennutzung

Flächennutzung	Hektar	Anteil
Gebietsfläche gesamt	20.453	100,00 %
Wohnfläche	2.061	10,1 %
Gewerbe- und Industriefläche	1.198	5,9 %
Verkehrsfläche	1.809	8,8 %
Landwirtschaftsfläche	8.253	40,4 %
Waldfläche	4.633	22,7 %
Sport-, Freizeit- und Erholungsfläche	969	4,7 %
Wasserfläche	553	2,7 %
Flächen anderer Nutzung	976	4,8 %

Quelle: Wolfsburgener Statistik Daten & Fakten 2020

Stand: 06/2019

### 2.2 Bevölkerung

Einwohner	Männlich	Weiblich	Gesamt
Gesamt	62.745	62.810	125.555
0 bis 5 Jahre	3.992	3.725	7.717
6 bis 17 Jahre	6.787	6.267	13.054
18 bis 44 Jahre	22.420	19.985	42.405
45 bis 84 Jahre	28.138	30.294	58.432
85 Jahre und älter	1.408	2.539	3.947

Quelle: Wolfsburgener Statistik Daten & Fakten 2020

Stand: 31.12.2019

### 2.3 Verkehr

Städtische Verkehrsanlagen	
Straßen	667 km
Radwegnetz	245 km
Brücken	118
Ampelanlagen	143
Kraftfahrzeugbestand	
PKW	134.914
LKW (inkl. Zugmaschinen)	4.957
Krafträder	5.651

Quelle: Wolfsburgener Statistik Daten & Fakten 2020

Stand: 31.12.2019

### 3 Daten und Fakten zur Feuerwehr Wolfsburg

#### 3.1 Einsatzstatistik

	Berufs- feuerwehr	Freiwillige Feuerwehr	Gesamt
Brandeinsätze	607	228	835
Hilfeleistungseinsätze	1.262	141	1.403
Einsätze bei blinden/böswilligen Alarmen und sonstige Einsätze	356	101	457
<b>Gesamt</b>	<b>2.225</b>	<b>470</b>	<b>2.695</b>
	Berufs- feuerwehr	ARW	Gesamt
Rettungsdienst-/ Krankentransporteinsätze	10.324	13.429	23.753
<b>Gesamt</b>			<b>26.448</b>

Stand: 31.12.2019

#### 3.2 Brandeinsätze

	Berufs- feuerwehr	Freiwillige Feuerwehr	Gesamt
Entstehungsbrände	139	38	177
Kleinbrände	91	84	175
Mittelbrände	4	6	10
Großbrände	1	1	2
<b>Gesamt</b>	<b>235</b>	<b>129</b>	<b>364</b>

Stand: 31.12.2019

#### 3.3 Hilfeleistungseinsätze

	Berufs- feuerwehr	Freiwillige Feuerwehr	Gesamt
Technische Hilfeleistung	1.262	141	1.403

Stand: 31.12.2019

#### 3.4 Rettungsdienst- und Krankentransporteinsätze

	Berufs- feuerwehr	ARW	Gesamt
Rettungsdienst	9.856	5319	15.175
Krankentransport	468	8110	8.578
<b>Gesamt</b>	<b>10.324</b>	<b>13.429</b>	<b>23.753</b>

Stand: 31.12.2019

#### 3.5 Blinde, böswillige und sonstige Alarme

	Berufs- feuerwehr	Freiwillige Feuerwehr	Gesamt
Blinde Alarme	160	65	225
Böswillige Alarme	0	0	0
Sonstiges	196	36	232
<b>Gesamt</b>	<b>356</b>	<b>101</b>	<b>457</b>

Stand: 31.12.2019

### 3.6 Personalstruktur

#### 3.6.1 Anzahl Einsatzbeamte (m/w)

	Alter	bis 20	21 bis 27	28 bis 40	41 bis 50	Über 50	Summe	Gesamt
Mittlerer Dienst	m	0	17	94	31	30	172	180
	w	0	1	6	0	1	8	
Gehobener Dienst	m	0	1	5	4	3	13	14
	w	0	0	1	0	0	1	
Höherer Dienst	m	0	0	1	1	1	3	3
	w	0	0	0	0	0	0	
Summe		0	19	107	36	35	-----	197

Stand: 31.12.2019

#### 3.6.2 Anzahl Verwaltungspersonal

Alter	bis 20	21 bis 27	28 bis 40	41 bis 50	Über 50	Summe
männlich	0	0	2	2	2	6
weiblich	0	1	2	4	5	12
Summe	0	1	4	6	7	18

Stand: 31.12.2019

#### 3.6.3 Mitglieder in der Freiwillige Feuerwehr

Alter	bis 20	21 bis 27	28 bis 40	41 bis 50	Über 50	Summe
männlich	74	141	211	137	128	691
weiblich	29	42	40	19	14	144
Summe	103	183	251	156	142	835

Stand: 31.12.2019

##### 3.6.3.1 Mitglieder in der Jugendfeuerwehr

Alter	10 bis 15	16 bis 18	Summe
männlich	160	20	180
weiblich	57	8	65
Summe	217	28	245

Stand: 31.12.2019

##### 3.6.3.2 Mitglieder in der Kinderfeuerwehr

männlich	46
weiblich	38
Summe	84

Stand: 31.12.2019



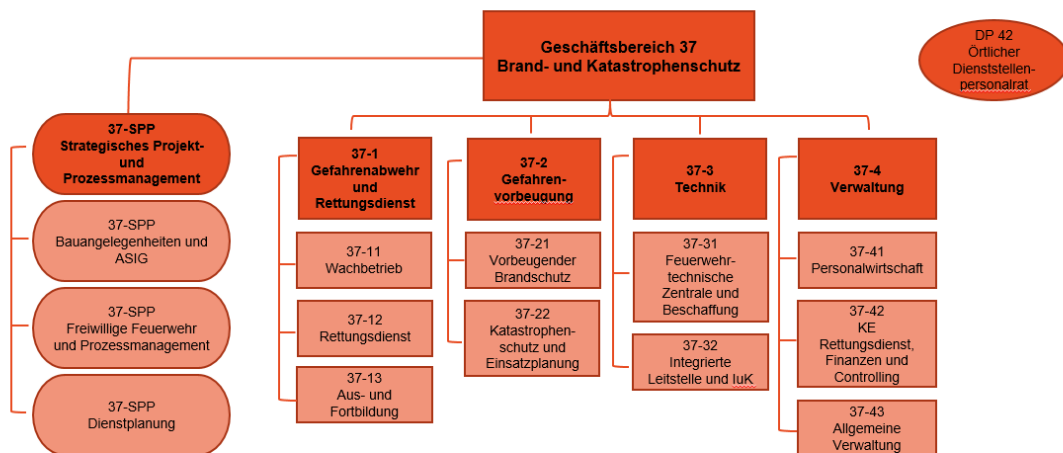


## 4 Organisation

### 4.1 Vorstellung des Geschäftsbereichs

Der Geschäftsbereich Brand- und Katastrophenschutz unterteilt sich in vier Abteilungen und eine Stabstelle. Er sowie der Bereich Finanzen und Bürgerdienste sind in der Verwaltungsstruktur der Stadt Wolfsburg dem Dezernat III zugeordnet.

#### 4.1.1 Organigramm



\*ASiG: Arbeitssicherheit und Gesundheitsschutz

\*IuK: Informations- und Kommunikationstechnik

#### 4.1.2 37-SPP Strategisches Projekt- und Prozessmanagement

Die Stabstelle Strategisches Projekt- und Prozessmanagement wurde Ende 2019 gegründet. Diese berät den Geschäftsbereichsleiter zu allen Fragen rund um das Thema Baumaßnahmen, Arbeitsschutz, Freiwillige Feuerwehr, Prozessmanagement und Dienstplanung.

#### 4.1.3 37-1 Gefahrenabwehr und Rettungsdienst

In der Abteilung Gefahrenabwehr und Rettungsdienst sind die Einsatzbeamt\*innen der Wachabteilungen angesiedelt. Die Einsatzbeamt\*innen verteilen sich auf drei Wachabteilungen, jeweils im 48-Stunden-Dienst. Zusätzlich sind in diesem Bereich der Rettungsdienst sowie die Aus- und Fortbildung mit der Behördenfahrschule gebündelt.

#### 4.1.4 37-2 Gefahrenvorbeugung

In der Abteilung Gefahrenvorbeugung sind die Bereiche des vorbeugenden Brandschutzes, der Einsatzvorbereitung und Einsatzplanung, der Zivil- und Katastrophenschutz sowie die CBRN-Gefahrenabwehr gebündelt.

Der vorbeugende Brandschutz ist bereits frühzeitig im Baugenehmigungsverfahren beteiligt und berät hierbei die untere Bauaufsichtsbehörde. Ebenfalls wird eine offene Kommunikation zwischen Brandschutzdienststelle und Bauherren, bzw. Bauplanern und Architekten gelebt. Die enge Verzahnung zur Einsatzvorbereitung ermöglicht zudem eine direkte Abstimmung und unterstützt somit maßgeblich den Erfolg des abwehrenden Brandschutzes.

\*CBRN: von chemisch, biologisch, radiologisch und nuklear oder  
engl. Chemical, Biological, Radiological and Nuclear

#### 4.1.5 37-3 Technik

Die Abteilung Technik ist für alle technischen Belange bei der Berufsfeuerwehr zuständig. Hier werden die Beschaffung von Fahrzeugen, Dienst- und Schutzkleidung und Geräten koordiniert. Zu der Abteilung gehören auch die Feuerwehrtechnische Zentrale sowie die Integrierte Regionalleitstelle Wolfsburg-Helmstedt.

##### **Integrierte Regionalleitstelle Wolfsburg-Helmstedt**

Die Stadt Wolfsburg und der Landkreis Helmstedt betreiben seit 2012 im Gebäude der Feuerwache Wolfsburg eine gemeinsame Leitstelle.

Durch eine fundierte feuerwehrtechnische und rettungsdienstliche Ausbildung, in Verbindung mit mehrjähriger Berufserfahrung im Einsatzgeschehen, sind die Leitstellendisponenten in der Lage, die vorliegenden Informationen einer hilfeschenden Person zu beurteilen und anschließend die entsprechend benötigten Einsatzkräfte zu alarmieren. Des Weiteren begleiten die Disponenten der Leitstelle die Notrufenden mit Ratschlägen und Informationen bis zum Eintreffen der Einsatzkräfte.

#### 4.1.6 37-4 Verwaltung

Die Abteilung Verwaltung ist die einzige Abteilung, die ausschließlich aus Verwaltungsmitarbeitenden besteht. Diese Abteilung ist für alle Verwaltungsfragen des Geschäftsbereichs, insbesondere Personalangelegenheiten, Finanzfragen, Beratung bei Beschaffungs- und Veräußerungsvorhaben sowie die Abrechnung von Feuerwehr- und Rettungsdiensteinsätzen zuständig.

## 4.2 Feuer- und Rettungswache der Berufsfeuerwehr

### 4.2.1 Wie alles begann

Im Jahr 1938, dem Gründungsjahr der Stadt des KdF-Wagens, übernahm die Werkfeuerwehr des Volkswagenwerkes den Brandschutz für die heutige Stadt Wolfsburg. 1939 brachte ein erster Aufruf zur Gründung einer Freiwilligen Feuerwehr nicht den erhofften Erfolg. Ein erfolgreicher zweiter Anlauf zur Gründung einer Freiwilligen Feuerwehr im Jahr 1940 führte zur behördlichen Anerkennung im Jahr 1941. In diesem Jahr erhielt die Feuerwehr Wolfsburg ihre erste Feuerwache südlich der Fallerslebener Straße (heutige Heinrich-Nordhoff-Straße). Bereits 1942 erfolgte die Gründung einer Jugendfeuerwehr.



### 4.2.2 Gründung der Berufsfeuerwehr

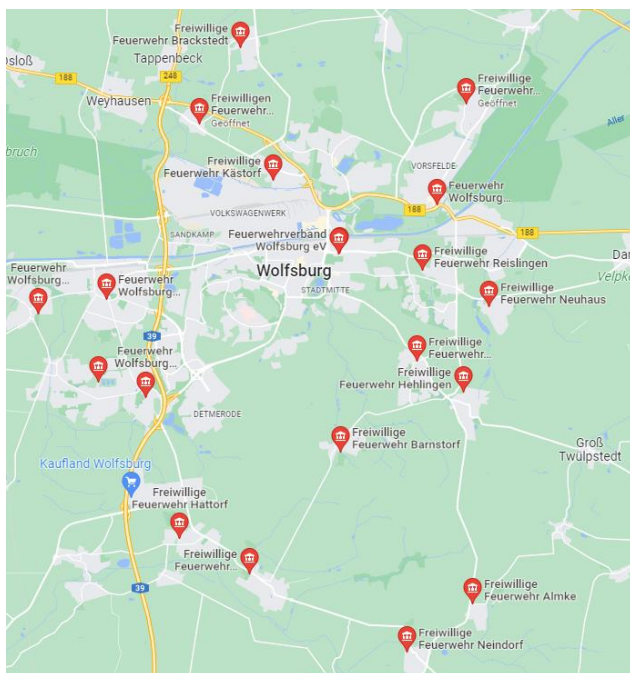
Der Gründungstag der Berufsfeuerwehr war der 01. April 1952.

Im Jahr 1957 wurde die heutige Feuerwache in der Dieselstraße 24 erbaut und von den hauptberuflichen Einsatzkräften bezogen.



## 4.3 Freiwillige Feuerwehr Wolfsburg

Zur Freiwilligen Feuerwehr Wolfsburg gehören 20 Ortsfeuerwehren, die sich auf die Stadt- und Ortsteile verteilen. Je nach Größe des Stadt- bzw. Ortsteils sind es Schwerpunktfeuerwehren, Stützpunktfeuerwehren oder Feuerwehren mit Grundausrüstung.



### 4.3.1 Standorte der Feuerwehrrhäuser der Ortsfeuerwehren

🏠 Ortsfeuerwehr Almke  
Volkmarsdorfer Straße 7  
38446 Wolfsburg

🏠 Ortsfeuerwehr Neindorf  
Am Schmiedeberg 14  
38446 Wolfsburg

🏠 Ortsfeuerwehr Barnstorf  
Alter Bierweg 10  
38446 Wolfsburg

🏠 Ortsfeuerwehr Neuhaus  
Burgallee 28  
38446 Wolfsburg

🏠 Ortsfeuerwehr Brackstedt  
Am Hagen 4  
38448 Wolfsburg

🏠 Ortsfeuerwehr Nordsteimke  
Steinbeker Straße 4  
38446 Wolfsburg

🏠 Ortsfeuerwehr Ehmén  
Bockhorst 5  
38442 Wolfsburg

🏠 Ortsfeuerwehr Reislingen  
Zum Wiesengarten 8  
38446 Wolfsburg

🏠 Ortsfeuerwehr Fallersleben  
Hofekamp 6  
38442 Wolfsburg

🏠 Ortsfeuerwehr Sülfeld  
Lärchenweg 9  
38442 Wolfsburg

🏠 Ortsfeuerwehr Hattorf  
Siekstraße 8  
38444 Wolfsburg

🏠 Ortsfeuerwehr Velstove  
Am Storchennest 1  
38448 Wolfsburg

🏠 Ortsfeuerwehr Hehlingen  
Vorsfelder Straße 35  
38446 Wolfsburg

🏠 Ortsfeuerwehr Vorsfelde  
Helmstedter Straße 1  
38448 Wolfsburg

🏠 Ortsfeuerwehr Heiligendorf  
Neue Straße 50  
38444 Wolfsburg

🏠 Ortsfeuerwehr Warmenau  
Am Haselborn 4  
38448 Wolfsburg

🏠 Ortsfeuerwehr Kästorf  
Allerweg 2  
38448 Wolfsburg

🏠 Ortsfeuerwehr Wendschott  
Alte Schulstraße 16  
38448 Wolfsburg

🏠 Ortsfeuerwehr Mörse  
Hattorfer Straße 12  
38442 Wolfsburg

🏠 Ortsfeuerwehr Stadtmitte  
Dieselstraße 24  
38446 Wolfsburg



## 5 Fahrzeuge und technische Ausstattung

### 5.1 Fahrzeugbestand

Fahrzeugbezeichnungen	Berufsfeuerwehr	Freiwillige Feuerwehr	FTZ
Abrollbehälter	7	2	-
Anhänger	5	6	2
Drehleiter	1	2	1
Einsatzleitwagen	3	5	1
Gabelstapler	1	-	-
Großtanklöschfahrzeug	-	1	-
Gerätewagen	4	2	1
Hilfeleistungslöschgruppenfahrzeug	4	6	-
Kommandowagen	9	15	2
Kleineinsatzfahrzeug	1	1	-
Kraftrad	-	-	1
Löschgruppenfahrzeug	-	4	1
Mannschaftstransportwagen	6	2	-
Mehrzweckboot	1	-	-
Nutzkraftwagen	-	-	1
PKW	6	1	1
Rüstwagen mit Kran	1	-	-
Tanklöschfahrzeug	-	5	1
Tragkraftspritzenfahrzeug	-	10	1
Wechseladerfahrzeug	3	1	1
Wechseladerfahrzeug mit Kran	1	-	-

## 5.2 Fahrzeugbestand Rettungsdienst

Fahrzeugbezeichnungen	Berufsfeuerwehr
Krankentransportwagen	-
Rettungswagen	8
Notarzteinsatzfahrzeug	2
Baby-Notarztwagen	1
Leitender Notarzt Kommandowagen	1

## 5.3 Fahrzeugbeschaffungen

Im Jahr 2019 wurden für die Berufsfeuerwehr ein Mannschaftstransportwagen, zwei Kommandowagen, eine Drehleiter und drei Rettungswagen neu beschafft. Die Freiwillige Feuerwehr hat drei Kommandowagen, zwei Hilfeleistungslöschgruppenfahrzeuge und ein Tanklöschfahrzeug neu in Betrieb genommen. Als auch die Feuerwehrtechnische Zentrale kann einen neuen Kommandowagen nutzen.

## 6 Rettungsdienst

### 6.1 Beteiligte Hilfsorganisationen

Seit dem 1. März 2019 hat die Stadt Wolfsburg Teile des Rettungsdienstes abgegeben.

Für die nächsten fünf Jahre übernehmen das Deutsche Rote Kreuz und der Malteser Hilfsdienst in der Arbeitsgemeinschaft Rettungsdienst Wolfsburg (ARW) den Rettungsdienst. Die ARW übernimmt den kompletten Krankentransport mit bis zu vier Krankentransportwagen und Teile des Rettungsdienstes. Für den Rettungsdienst stehen vier von sechs Rettungswagen der ARW zur Verfügung, die anderen beiden verbleiben bei der Berufsfeuerwehr und werden von den Einsatzbeamt\*innen besetzt.

Der gemeinsame Rettungsdienst ist auf dem Gelände der Berufsfeuerwehr untergebracht.

Die Fahrzeuge der Arbeitsgemeinschaft sind im Design der Berufsfeuerwehr gestaltet und tragen zusätzlich das Logo der Arbeitsgemeinschaft Rettungsdienst Wolfsburg.



Quelle: Andreas Polonski

## 7 Besondere Themenbereiche

### 7.1 Besondere Einsätze, die die Feuerwehr Wolfsburg gefordert haben

- 01.01. Wohnungsbrand im Bartenslebenring
  - Eine Person mit Rauchgasvergiftung gerettet
- 22.01. Kinderwagenbrand im Flur eines Mehrfamilienhauses
  - Eine Person mit Rauchgasvergiftung gerettet
- 03.03. Verkehrsunfall auf der B188
  - Frontalzusammenstoß mit zwei schwerverletzten Personen
- 04.03. Sturmtief „Bennet“ sorgt für zahlreiche Einsätze
- 16.04. Dramatische Rettung in Nordsteimke
  - Ein Kleinkind fällt in den Teich und verstirbt wenig später
- 24.04. Großeinsatz: Feuerwehr löscht Waldbrand bei Hehlingen
  - Das Unterholz im Nadelwald fing auf einer Fläche von mehr als 200 Quadratmetern Feuer
- 08.06. Verkehrsunfall auf der L322 bei Nordsteimke
  - PKW gegen LKW
  - Ein Toter sowie eine leicht- und eine schwerverletzte Person
- 14.06. Wohnungsbrand in Detmerode
  - Eine Person stirbt durch Feuer
- 01.07. Verkehrsunfall auf der B188
  - Frontalzusammenstoß
  - Ein Toter sowie eine leicht- und eine schwerverletzte Person
- 29.07. Unterstützung der Freiwilligen Feuerwehr beim Kampf gegen das Fischsterben
  - Es wurden entsprechende Gewässer im Sommer durch die Ortsfeuerwehren belüftet
- 30.09. Sturmtief Mortimer
  - Ein ICE muss bei Sülfeld evakuiert werden. Ein umgestürzter Baum beschädigte den Triebkopfwagen und verletzte den Triebwagenführer
  - 250 Passagiere waren betroffen
  - Zudem fanden zahlreiche wetterbedingte Feuerwehreinsätze in Wolfsburg statt
- 13.10. Kellerbrand in der Borsigstraße
  - Enorme Rauchentwicklung im Obdachlosenheim
  - Vier Personen gerettet
  - Ca.: 60 Einsatzkräfte vor Ort
- 07.11. 200 Strohballen in Mörse in Flammen
  - Neben dem Friedhof brannten stundenlang die Strohballen
- 10.12. Großeinsatz in Hehlingen: Die alte Gaststätte steht in Flammen
  - Rund 80 Feuerwehrleute bekämpften stundenlang das Feuer



## 7.2 Ausbildungsbeginn Brandmeisteranwärter\*innen

Anfang des Jahres begrüßten wir 18 neue Brandmeisteranwärter\*innen. Drei Frauen und 15 Männer haben sich im Auswahlverfahren, welches sich aus einem Sporttest, einem feuerwehrspezifischen Test, einem schriftlichen Auswahlverfahren und einer medizinischen Voruntersuchung zusammensetzt, gegen ihre Mitbewerber\*innen durchgesetzt.

In den 24 Monaten Vorbereitungsdiens erwarten die Brandmeisteranwärter\*innen folgende Ausbildungsabschnitte:

- Grundausbildungslehrgang
- Ausbildung im Rettungswesen
- Einsatzpraktikum Truppmitglied
- Einsatzpraktikum Truppführer
- Vertiefungsphase
- Ausbilderlehrgang
- Gruppenführerlehrgang
- Laufbahnprüfung

Der Grundausbildungslehrgang, die Einsatzpraktika und die Vertiefungsphase werden an der eigenen Feuer- und Rettungswache durchgeführt.

Die Ausbildung im Rettungswesen findet an einer Notfallsanitäterschule statt. Der Ausbilderlehrgang, der Gruppenführerlehrgang und die Laufbahnprüfung werden an der Niedersächsischen Akademie für Brand- und Katastrophenschutz absolviert.

## Feuerwehr simuliert Einsatz in Hochhäusern

Zurzeit finden häufiger Übungen in den leerstehenden Gebäuden „Don Camillo und Peppone“ statt.

Von Andreas Stolz

**Detmerode.** Nach solch einer Übung geraten selbst Leute mit einer Top-Kondition außer Atem und ringen um Luft. 22 Stockwerke und zwei Wendeltreppen in einem schweren Sicherheitsanzug und kompaktem Schuhwerk, dazu mit Helm auf dem Kopf und unter Atemschutz: Das schlaucht. Aber für Benjamin Schötzig und seine Kollegen, allesamt angehende Brandmeister der Wolfsburger Berufsfeuerwehr, gehört dieses Szenario zur Ausbildung.

Am Freitagmittag nahmen die künftigen Brandbekämpfer die Hürde „Don Camillo und Peppone“ in Detmerode. So werden die beiden Hochhäuser, die inzwischen leerstehen, landläufig von den Wolfsburgern genannt. Ganz oben, sozusagen über den Dächern von Detmerode, lag das Ziel, das alle erreichten.

**„Man muss auch mal an seine Grenzen gehen, und das teste ich gerade aus.“**

**Benjamin Schötzig,**  
Brandmeisteranwärter

Begonnen hatte die Ausdauerprüfung zunächst ohne Schutzzüge und Pressluftflaschen. Sportausbilder Jens Heyder sagte: „Ich habe sie alle erst mal in Sportsachen hochgeschickt.“ Unten angekommen, wurden die Turnschuhe im Erdgeschoss gelagert und die Kluft gewechselt. Mit im Feld der „Aufsteiger“ war Fabian Sauthoff, der Ausbilder der Gruppe. „Man muss mit gutem Beispiel vorangehen“, sagte Sauthoff und geriet genauso ins Schwitzen wie seine Leute. Von denen einige nach dem Anstieg noch längst nicht genug hatten und sich der Härteprüfung – nach der Zufuhr von viel Trinkwasser – ein zweites Mal unterzogen.

Benjamin Schötzig, der in Gardelegen wohnt und als Notfallsanitäter arbeitet, bevor er sich in Wolfsburg als Brandmeisteranwärter bewarb, äußerte: „Man muss auch mal an seine Grenzen gehen, und das teste ich gerade aus.“

Es gibt im Übrigen noch eine Steigerung des Härtegrades, wie Jens Heyder und Fabian Sauthoff erläuterten: „Zum Beispiel, wenn Schlauchpakete nach oben geschleppt werden müssen.“

Der Leerstand der beiden Hochhäuser ist für die Feuerwehr ein Glücksfall, denn in Wolfsburg gibt es



**22 Stockwerke und zwei Wendeltreppen in einem schweren Sicherheitsanzug und kompaktem Schuhwerk, dazu mit Helm auf dem Kopf und unter Atemschutz: Das schlaucht.**

FOTOS (3): DARIUS SIMKA/REGIOS24

kaum Orte, an denen so (intensiv) trainiert werden kann. Fabian Sauthoff: „Deshalb möchte ich mich nochmals bei der Neuland bedanken, die uns das hier ermöglicht hat.“

1040 Unterrichtseinheiten in Theorie und Praxis müssen die Anwärter absolvieren, der Sport hat mit zwei Stunden pro Woche einen durchaus hohen Stellenwert. Mit der

Leistung ihrer jungen Kollegen am Freitagmittag durften die Ausbilder Fabian Sauthoff, Jens Heyder und Moritz Mertens mehr als zufrieden sein.

### 7.3 Eishockeymannschaft

Das Team der Eishockeymannschaft „Wolfsrudel“ wurde im Jahr 2012 gegründet und besteht aus Angehörigen der Berufsfeuerwehr, der Freiwilligen Feuerwehr und der Volkswagen Werkfeuerwehr.



Aktuell besteht das „Wolfsrudel“ aus 44 Mitgliedern, diese sind unterteilt in 39 Spieler, 2 Trainer und 3 Betreuern.

Das Team spielt in der Feuerwehr Eishockey Liga Nord gegen die Feuerwehren aus Hamburg, Hannover und Bremerhaven. Das „Wolfsrudel“ verabschiedete sich auf dem 2. Platz in die Sommerpause.

Ein jährliches Highlight ist der Blaulichtcup, bei dem das „Wolfsrudel“ gegen die „Icebulls“ der Polizei Wolfsburg spielen. Dieses Turnier wird für einen guten Zweck ausgetragen. 2019 wurde die Gesamtpendensumme in Höhe von 7.750,00 € an den Wunschkrankenwagen des Malteser Hilfsdienstes gespendet.





## 7.4 Taucherstaffel

Im Jahr 1984 wurde in der Berufsfeuerwehr Wolfsburg eine Wasserrettung mit Taucherstaffel etabliert. Aktuell gehören 30 Feuerwehrtaucher und 2 Feuerwehrtaucherinnen der Stufe 2 zur Taucherstaffel an. Aus- und fortgebildet werden sie von 3 Lehrtauchern, die ebenfalls zur Taucherstaffel zählen.

Durch die Lehrtaucher kann eine gezielte Ausbildung von Feuerwehrtauchern der Stufe I und Stufe II selbstständig stattfinden. Diese dauert in der Regel 12 Wochen in Vollzeit. Während der Ausbildung müssen sich die Taucher in theoretischen Unterrichtseinheiten die 35 Stunden dauert mit Themen wie z. B. physikalische Grundlagen, Tauchmedizin, Gerätekunde und Notfallmanagement befassen. Die praktische Ausbildung umfasst mindestens 50 Tauchgänge. Die Ausbildung beinhaltet das An- und Ablegen der Taucherausrüstung über und unter Wasser, Tauchen und suchen mit den Verschiedenen Suchmustern, einrichten einer Taucheinsatzstelle, Notfalltraining sowie Pflege, Wartung und Lagerung der Taucherausrüstung.



Die Feuerwehrtaucher haben ein umfassendes Aufgabenfeld, zu den wesentlichen Aufgaben gehören:

- Retten und Bergen von Menschen und Tieren
- Unterstützung der Polizei beim Sichern von Beweismitteln
- Technische Hilfeleistung an und auf Gewässern
- Anschlagen und Heben von Lasten
- Objektsicherung
- Hilfe bei Boots- und Schiffsunfällen
- Wasserseitige Absicherung
- Eisrettung bei fließenden und stehenden Gewässern
- Durchführen von Umweltschutzmaßnahmen
- Präventive Arbeit



## 8 Impressum



Quelle: design112

Herausgeber:

Stadt Wolfsburg

Geschäftsbereich Brand- und Katastrophenschutz

Dieselstraße 24

38446 Wolfsburg

V.i.S.d.P.: Ltd. BD Dipl.-Ing. Manuel Stanke

05361 844-0

[berufsfeuerwehr@stadt.wolfsburg.de](mailto:berufsfeuerwehr@stadt.wolfsburg.de)

[www.wolfsburg.de/feuerwehr](http://www.wolfsburg.de/feuerwehr)

